

Tuki- ja liikuntaelinsairauksien ja tapaturmavammojen vaikutus varusmiehen toimintakykyyn ja myöhempään sairastavuuteen

Harri Pihlajamäki

Professori, ortopedian ylilääkäri
Tampereen yliopisto ja Seinäjoen keskussairaala

Esityksen sisältö

- Aineiston kuvaus
- Varusmiespalveluksen aikaiset vastaanottokäynnit
- Kutsunta-aikaisten tekijöiden vaikutus myöhempään elämänlaatuun
- Masennusoireet ja elämänlaatu
- Liikunta-aktiivisuuden vaikutus elämänlaatuun

Aineisto

- Väestörekisteriotanta vuosina 1969, 1974, 1979, 1984 ja 1989 syntyneistä miehistä,
 - 1000 miestä / ikäryhmä, yhteensä 5000 miestä
- Terveystilatiedot kerättiin kutsuntatarkastusten ja varusmiespalveluksen aikaisista lääkärintarkastusmerkinnöistä sekä palveluksen aikaisista rekistereistä (kanta- ja L-kortit)
- Vuonna 2010 kyselytutkimus nykyisestä terveystilasta

Kyselytutkimus 2010

- **Selän oireet ja haitta** (Oswestry Disability Index)
- **Niskaoireet ja haitta** (Neck Disability Index)
- **Olkapään oireet** (Shoulder Rating Questionnaire)
- **Polvioireet** (Knee Injury and Osteoarthritis Outcome Score)
- **Koettu kipu** (Visual Analogue Scale)
- **Masennus** (Beck Depression Inventory)
- **Elämänlaatu** (SF-36 elämänlaatukysely)
- **Työkyky** (Työterveyslaitoksen työkykyindeksi)
- **Liikuntakysely** (International Physical Activity Questionnaire)
- **Terveys- ja toimintakykytiedot** (Terveys 2000 –kysely)

Aineisto

1. Kutsunta- ja varusmiespalvelun aikaiset tiedot

- $n = 4327$



1989



1994



1999



2004



2009

2. Kyselytutkimus 2010

- Terveystila, elämänlaatu, työkyky, liikuntakysely
- $n = 1425$

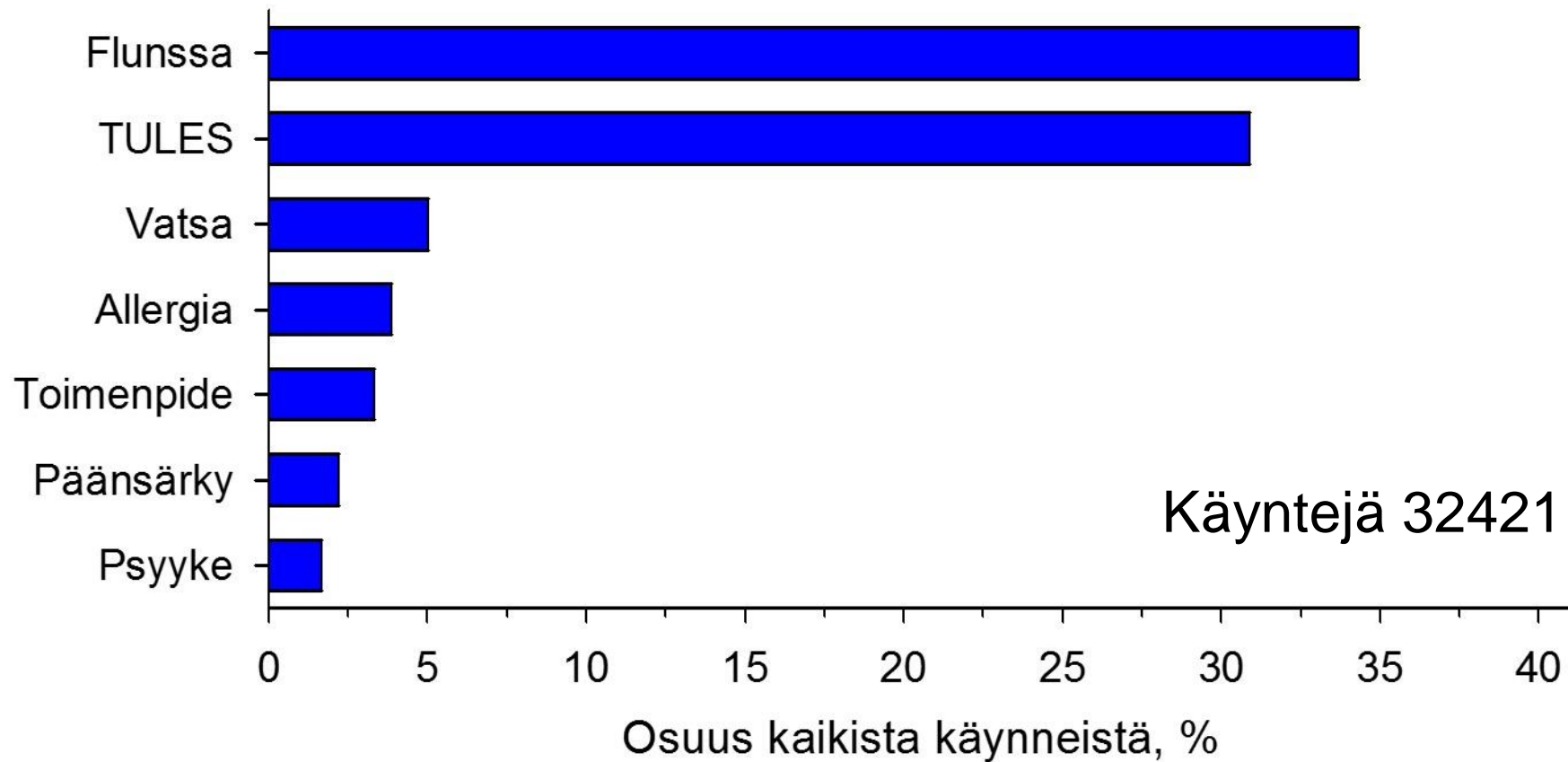
Mitä voidaan tutkia?

- varusmiespalvelun aikaisia tapaturmia ja sairastavuutta
- 20-40 -vuotiaiden reservissä olevien miesten terveydentilaa ja elämänlaatua
- varusmiespalvelun aikaisen terveydentilan ja terveystietojen ennusteellisuutta myöhempään terveydentilaan, palveluskelpoisuuteen reserviläisenä, elämänlaatuun sekä sosiaali- ja terveystieteiden käytön määrään

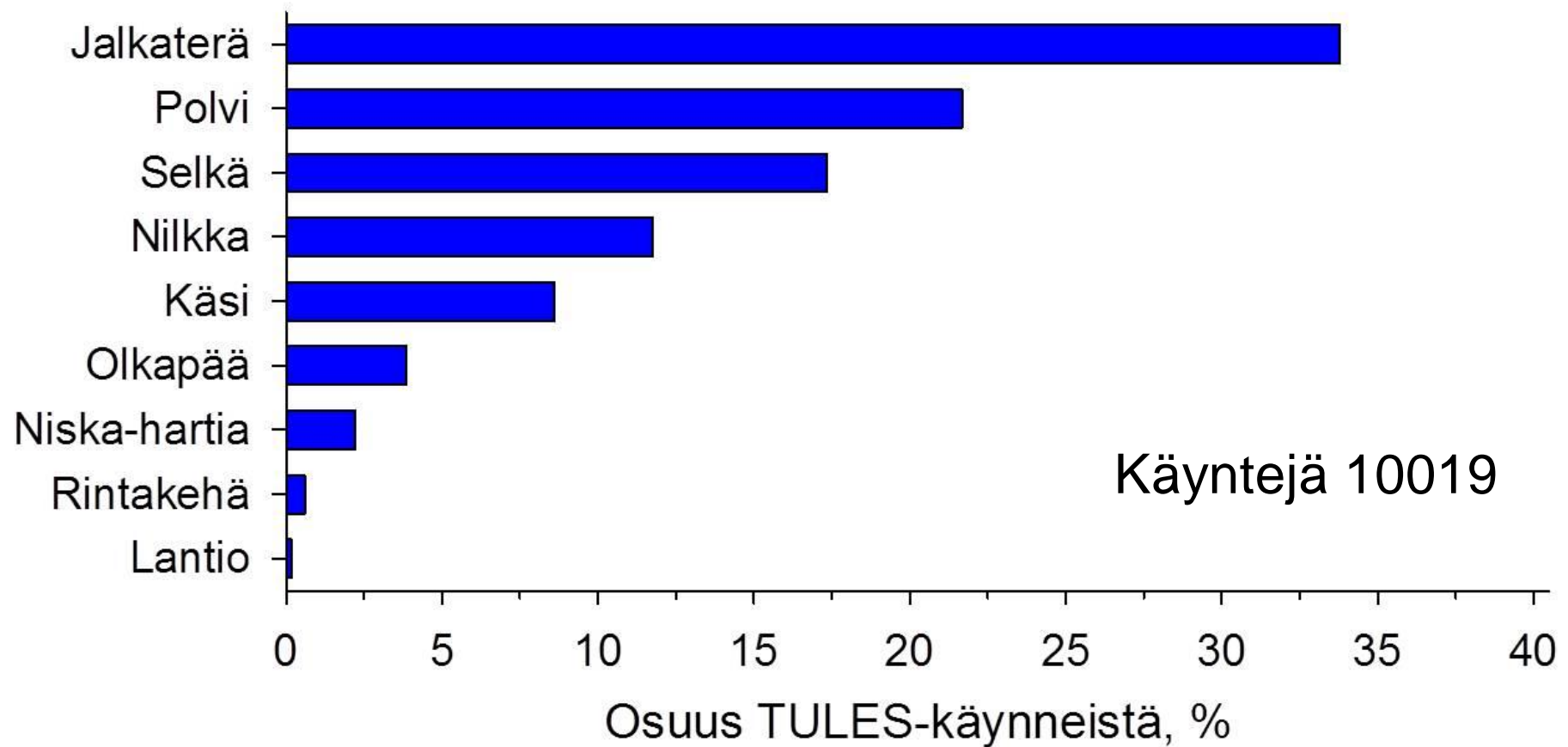
Kutsunta-aikaista tietoa eri ikäkohorteista

	1987-89	1990-94	1995-99	2000-04	2005-09
Ikä, vuotta, ka (SD)	19 (0.6)	19 (1)	19 (1)	19 (1)	19 (1)
BMI, ka (SD)	22.8 (3.4)	22.9 (3.3)	23.0 (3.7)	23.8 (4.1)	24.2 (4.6)
Tupakoi, %	39%	37%	30%	34%	26%
Kuntoliikuntaa >2 kertaa viikossa, %	33%	36%	40%	41%	37%

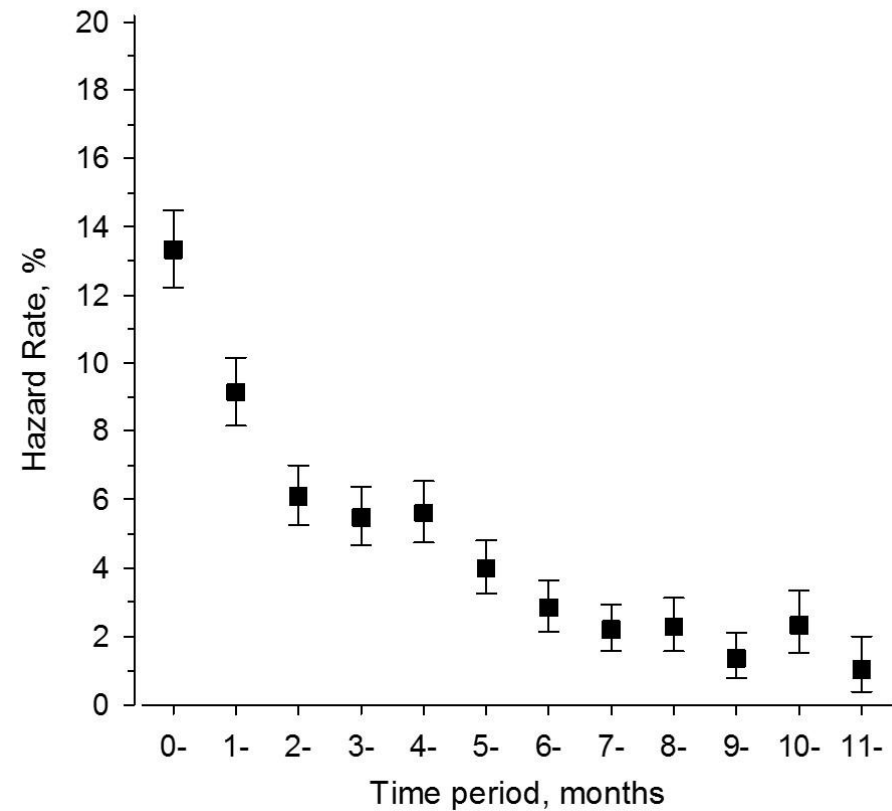
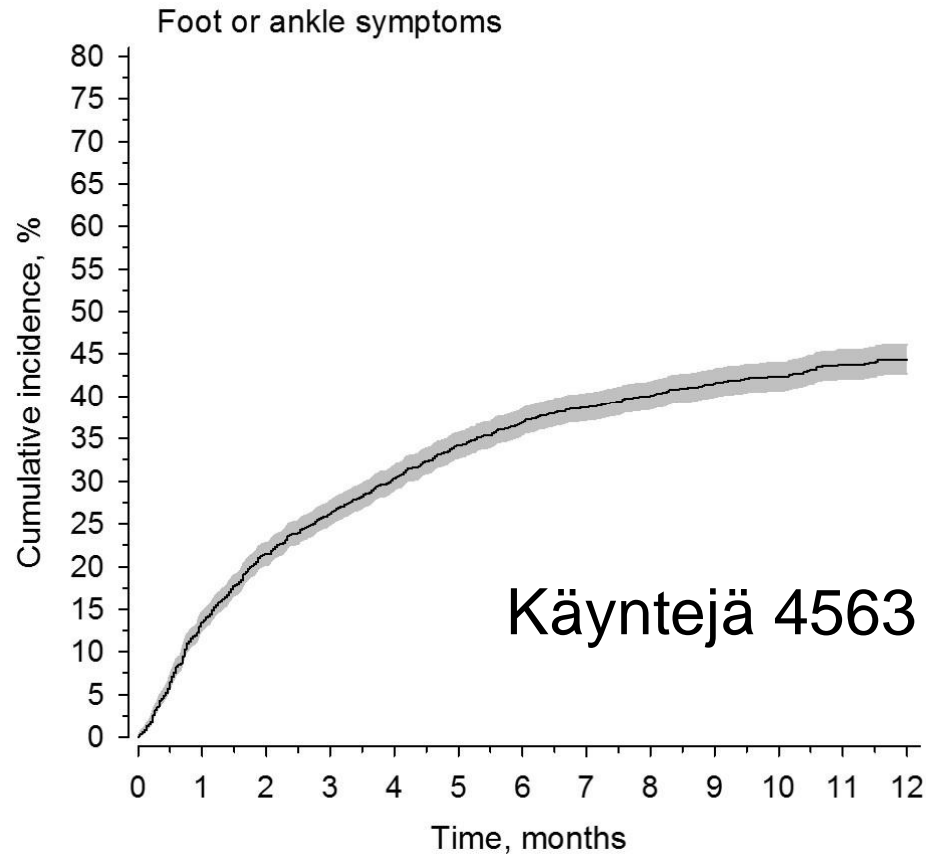
Varusmiespalveluksen aikaiset vastaanottokäynnit



TULES-vastaanottokäynnit



Vastaanottokäynnit palvelusaikana Nilkka- ja jalkaterä



Vastaanottokäynnit palvelusaikana Nilkka ja jalkaterä

- 40 % (1623) kävi vastaanotolla nilkka- tai jalkaterä oireilun vuoksi palvelusaikana
- 31.5 %:lla (511) oireilu johtui nilkan tai jalkaterän tapaturmasta

Julkaisu:

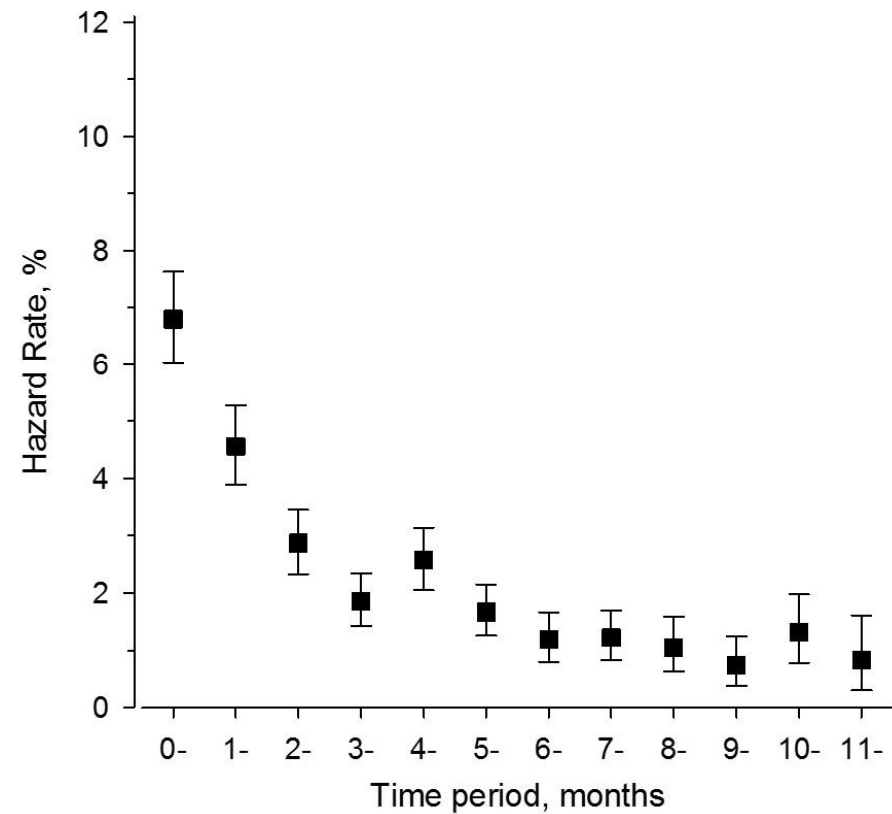
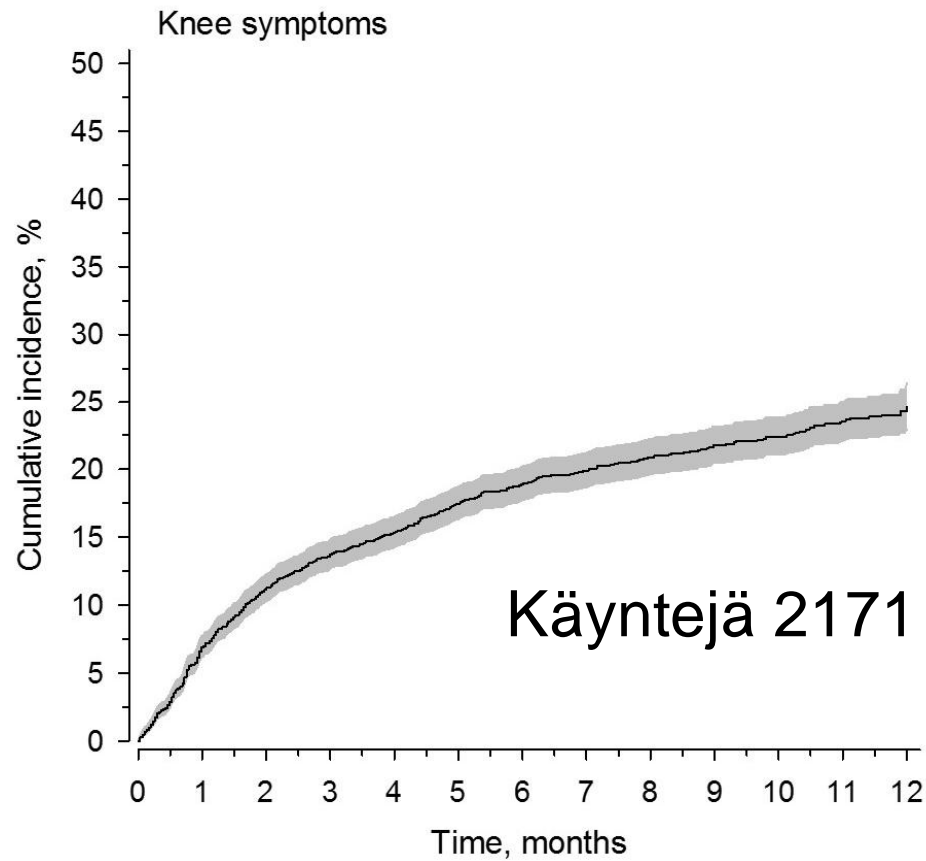
Parviainen MC, Pihlajamäki H, Kautiainen H, Kiviranta I. Incidence and risk factors of foot and ankle disorders in 4029 young adult male conscripts. Submitted, Aug, 2017.

Vastaanottokäynnit palvelusaikana Nilkka ja jalkaterä

- riskitekijöitä nilkan/jalkaterän oireilulle:
 - palveluskelpoisuusluokka A
 - lattajalka
 - tupakointi
 - aikaisempi tapaturma nilkan/jalkaterän tapaturma

Julkaisu: Parviainen MC, Pihlajamäki H, Kautiainen H, Kiviranta I. Incidence and risk factors of foot and ankle disorders in 4029 young adult male conscripts. Submitted, Aug, 2017.

Vastaanottokäynnit palvelusaikana Polvi



Vastaanottokäynnit palvelusaikana

Polvi

- 20 % kävi vastaanotolla polvioireilun vuoksi varusmiespalvelusaikana

Julkaisu:

Pihlajamäki HK, Parviainen MC, Kautiainen H, Kiviranta I. Incidence and risk factors of exercise-related knee disorders in young adult men. BMC Musculoskelet Disord. 2017 Aug 7;18(1):340.

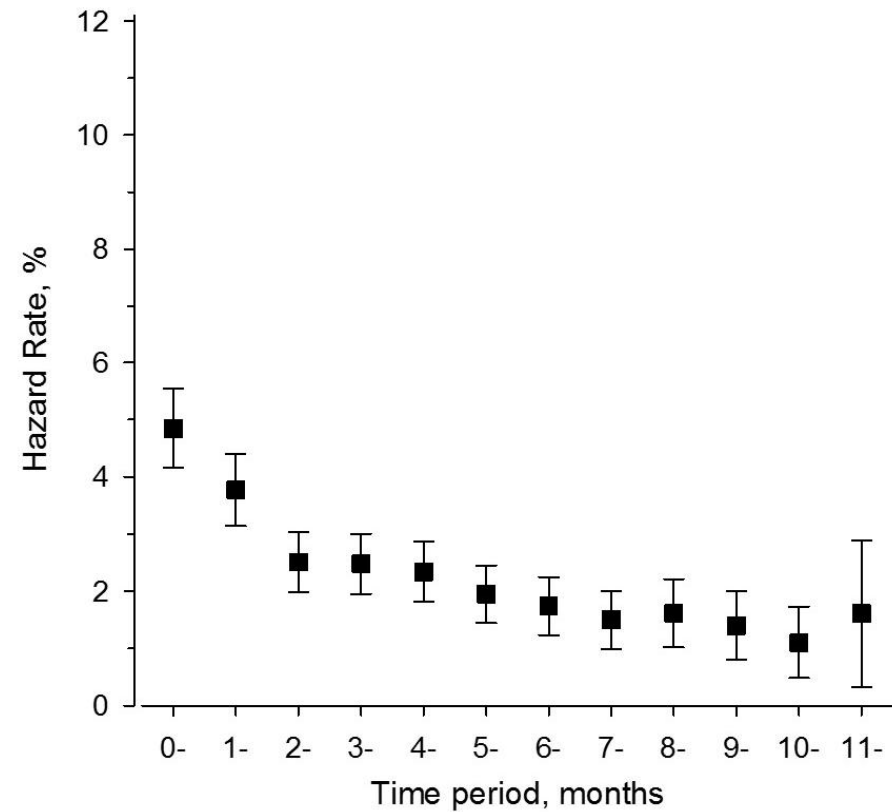
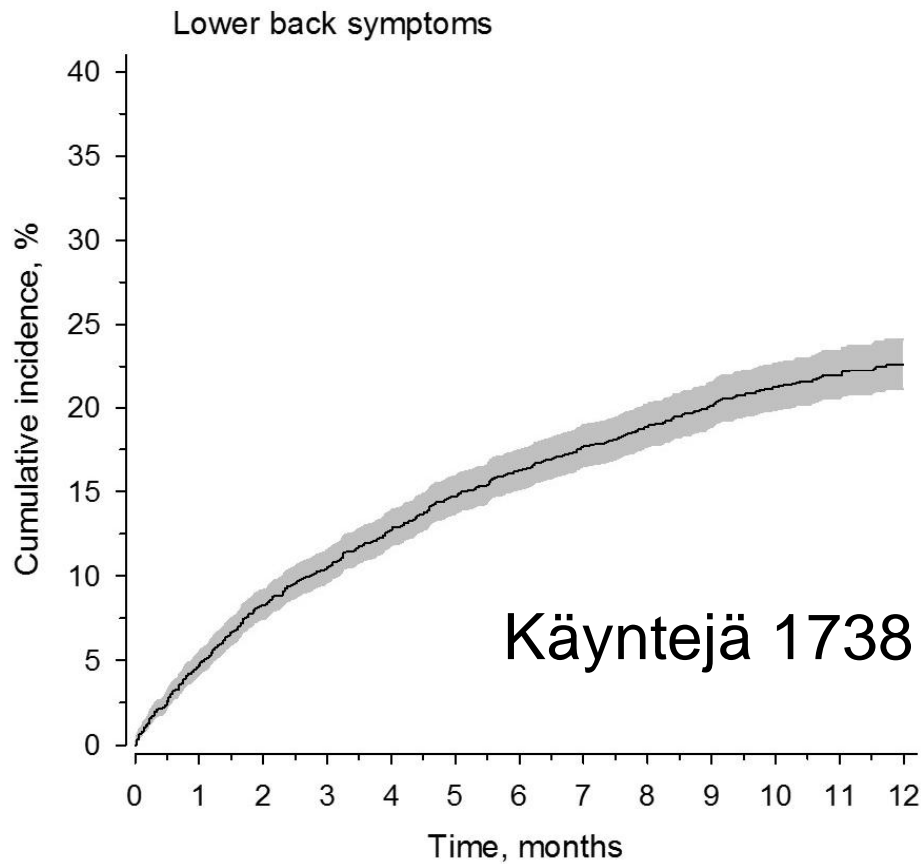
Vastaanottokäynnit palvelusaikana

Polvi

- riskitekijöitä polvioireilulle:
 - palveluskelpoisuusluokka A
 - ylipaino
 - tupakointi
 - aikaisempi koulutus: vain peruskoulu
 - ilmoitus varusmiespalvelusaikaa edeltävistä TULES, hengitystie tai ruuansulatuskanavan oireilusta

Julkaisu: Pihlajamäki HK, Parviainen MC, Kautiainen H, Kiviranta I. Incidence and risk factors of exercise-related knee disorders in young adult men. BMC Musculoskelet Disord. 2017 Aug 7;18(1):340..

Vastaanottokäynnit palvelusaikana Selkä



Vastaanottokäynnit palvelusaikana Selkä

- 18 % kävi vastaanotolla selkäoireilun vuoksi varusmiespalvelusaikana

Julkaisu:

Suikkanen S, Pihlajamäki HK, Parviainen MC, Kautiainen H, Kiviranta I. Low back pain related visits to physician in young adult male conscripts. Submitted, Oct, 2017.

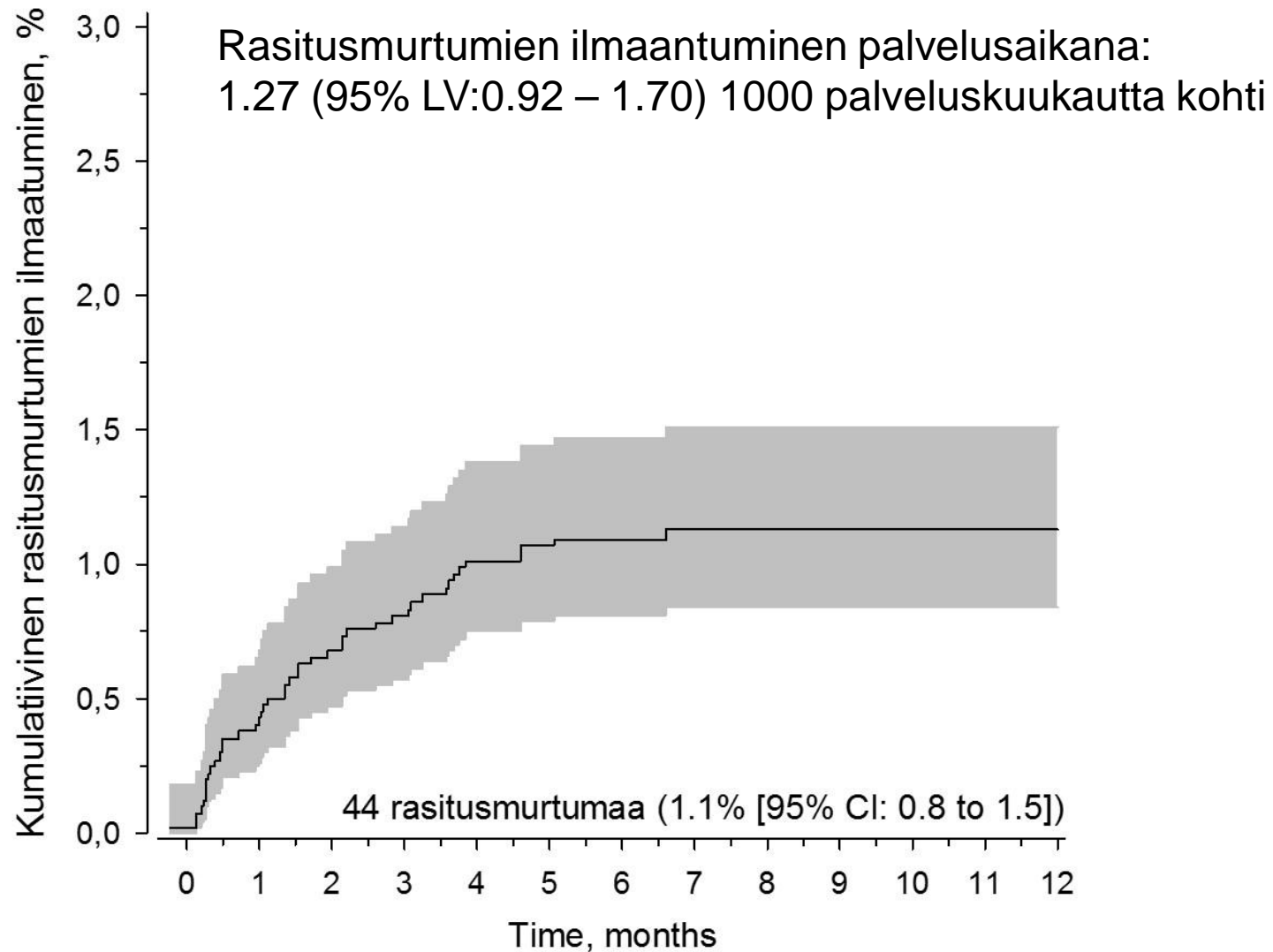
Vastaanottokäynnit palvelusaikana

Selkä

- riskitekijöitä selkäoireilulle:
 - tupakointi
 - aikaisempi koulutus: vain peruskoulu
 - ilmoitus varusmiespalvelusaikaa edeltävistä TULES-oireilusta

Julkaisu: Pihlajamäki HK, Parviainen MC, Kautiainen H, Kiviranta I. Incidence and risk factors of exercise-related knee disorders in young adult men. BMC Musculoskelet Disord. 2017 Aug 7;18(1):340..

Rasitusmurtumien ilmaantuminen



Vastaanottokäynnit palvelusaikana

Rasitusmurtuma

- 1,1 % (44) todettiin vastaanotolla rasitusmurtuma varusmiespalvelusaikana
- 75 % (33) tapauksessa oli kyse säären tai jalkapöydän luiden rasitusmurtumasta

Julkaisu:

Pihlajamäki HK, Parviainen MC, Kautiainen H, Kiviranta I. Incidence and risk factors of exercise-related fatigue bone fractures in young adult Finnish men. Submitted Aug, 2017.

Vastaanottokäynnit palvelusaikana

Rasitusmurtuma

- Rasitusmurtumien määrä ei ole suuri
- ⇒ Liikuntakoulutukseen ja muuhun koulutukseen liittyvä fyysinen kuormitus ja rasitus lienee
- Todettujen rasitusmurtumien sijainti (säären tai jalkapöydän luut) on tyypillinen sotilaskoulutuksessa

Julkaisu:

Pihlajamäki HK, Parviainen MC, Kautiainen H, Kiviranta I. Incidence and risk factors of exercise-related fatigue bone fractures in young adult Finnish men. Submitted Aug, 2017.

Tutkimusryhmä

Prof. Ilkka Kiviranta

Prof. Hannu Koponen

Prof. Harri Pihlajamäki

LT Mickael Parviainen

LL Eija Ohvanainen

LL Saara Suikkanen

LL Mikko Honkanen

FM Ville Päivärinne

FM Hannu Kautiainen

Kiitokset

Pääesikunta

MATINE

